

EL EMPLEO Y LA DISTRIBUCIÓN DEL INGRESO EN LA RECUPERACIÓN ECONOMICA

Ernesto Kritz ¹

La situación social en perspectiva: los indicadores sociales 1993-2006

En 2007, el desempleo ajustado por planes sociales (esto es, el *déficit de empleos de mercado*) puede alcanzar un nivel similar al del segundo semestre de 1993, cuando comenzó la crisis del mercado de trabajo. Sin ajustar por planes sociales, ya es más baja que entonces. Puede presumirse, entonces, que la Argentina está ante la posibilidad cierta de cerrar ese ciclo.

La pregunta es si este éxito en la baja del desempleo, asociado al notable desempeño de la economía, se ha traducido en una mejora equivalente de los otros indicadores sustantivos de bienestar y equidad social. Estos indicadores son la proporción de la población en situación de privación, la extensión de la informalidad y la desigualdad en la distribución del ingreso.

Su evolución muestra que, con relación a la salida de la crisis, la recuperación es muy significativa: desde el 2º semestre de 2003, cuando la economía entró en un sendero de fuerte crecimiento, más de 5 millones de personas salieron de la pobreza; la indigencia se redujo en 60%; la informalidad quebró su tendencia ascendente de largo plazo; y el coeficiente de Gini del ingreso de los hogares disminuyó cerca de 5 puntos. No obstante, en comparación con el comienzo del ciclo de alto desempleo, los desequilibrios sociales aún son más elevados. Para una tasa de desempleo ajustada por planes sociales sólo 2 puntos más alta que entonces (y sin ajustar por los planes 1 punto más baja) y un PIB a precios constantes 35% mayor, la indigencia es ahora más del doble que en octubre de 1993; la pobreza afecta a dos tercios más de personas; la informalidad laboral en el sector privado es 7 puntos más alta, y el coeficiente de Gini es 2 puntos más elevado.

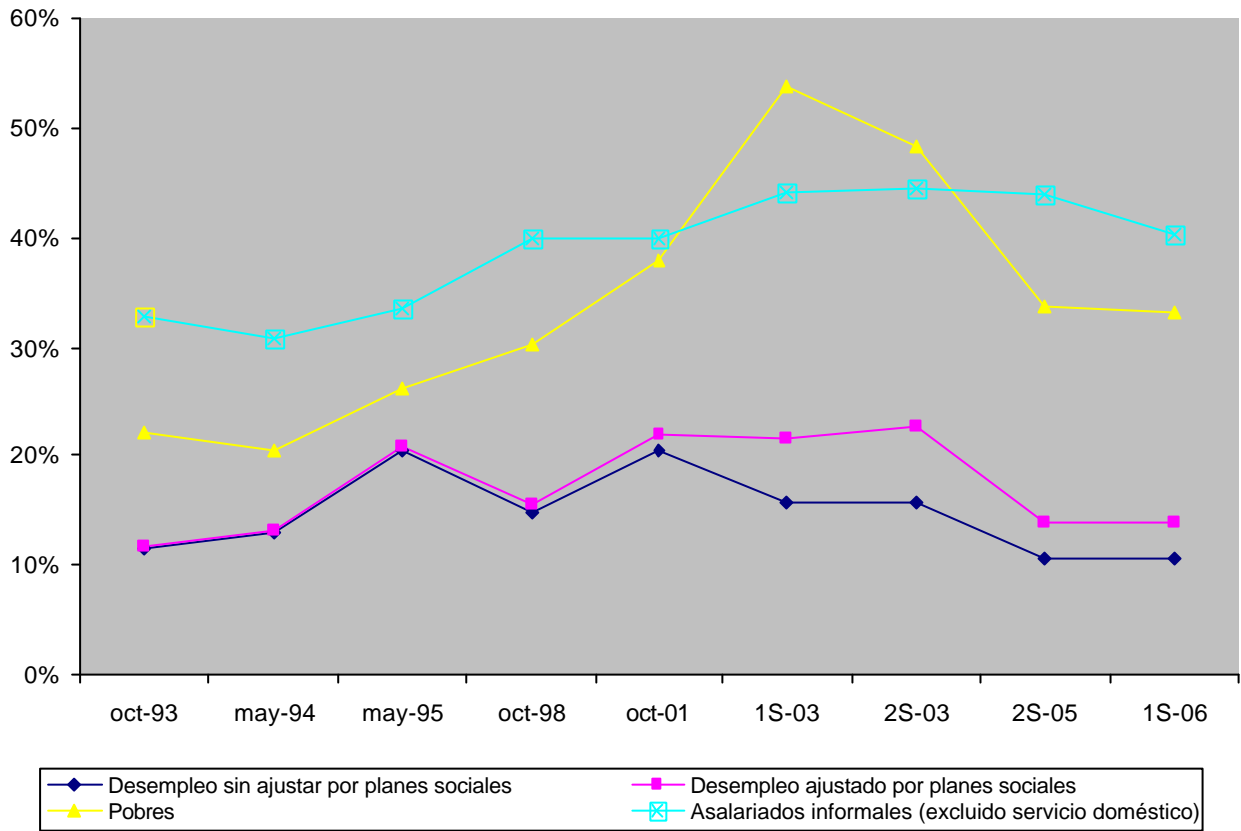
LOS INDICADORES SOCIALES 1993-2006

Período	Tasa de desempleo		% de población en situación de privación		Asalariados privados no registrados		Coeficiente de Gini		
	Sin planes sociales	Ajustado por planes sociales	Indigencia	Pobreza	Incluido servicio doméstico	Excluido servicio domésticos	Ingreso per cápita familiar	Ingreso de la ocupación	
								Total ocupados 2/	Ocupados privados
oct-93	11,4%	11,6%	5,2%	22,0%	41,1%	32,9%	0,465	0,409	0,414
may-94	13,0%	13,2%	4,4%	20,4%	39,4%	30,8%	0,466	0,407	0,418
may-95	20,4%	20,8%	6,8%	26,2%	42,6%	33,5%	0,470	0,417	0,429
oct-98	14,8%	15,5%	8,5%	30,2%	47,5%	39,9%	0,505	0,453	0,465
oct-01	20,5%	21,8%	13,4%	37,9%	48,4%	40,0%	0,521	0,466	0,484
1º sem. 2003	15,7%	21,5%	27,6%	53,8%	52,4%	44,1%	0,533	0,472	0,504
2º sem. 2003	15,7%	22,6%	21,1%	48,4%	53,1%	44,5%	0,528	0,463	0,484
2º sem. 2005	10,6%	13,9%	12,2%	33,8%	51,5%	44,0%	0,495	0,453	0,482
1º sem. 2006	10,5%	13,9%	11,5%	32,2%	48,6%	40,3%	0,484	0,434	0,454

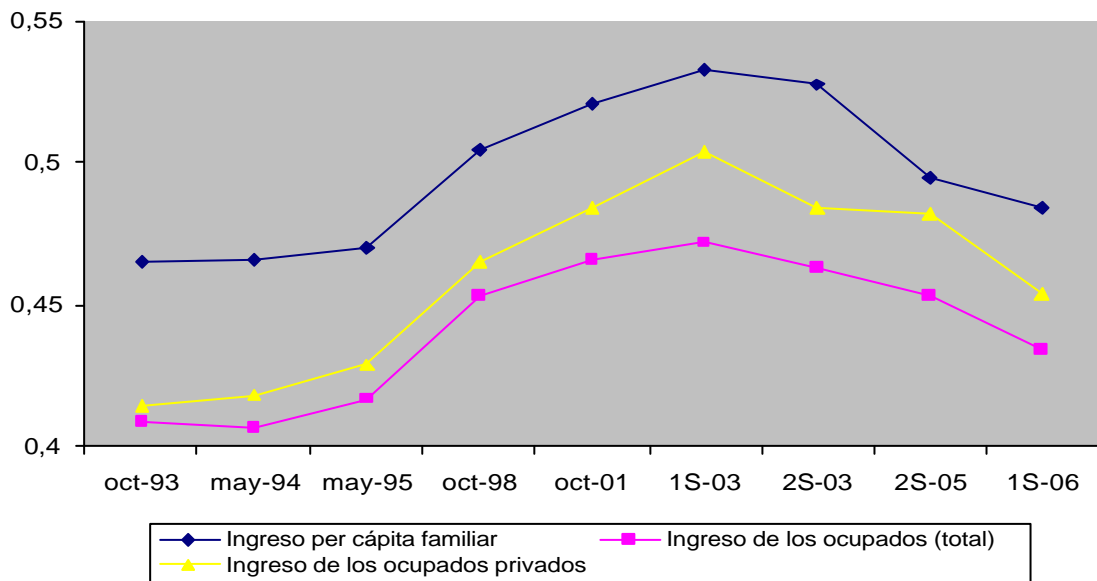
Fuente: SEL Consultores con base en la Encuesta Permanente de Hogares

¹ Socio Director de Sel Consultores

INDICADORES SOCIALES 1993-2006



COEFICIENTE DE GINI



La clave es la informalidad laboral

La clave para comprender la aparente falta de correspondencia entre la disminución del desempleo y la persistencia de valores insatisfactorios de los otros indicadores sociales, es la segmentación del mercado de trabajo. La informalidad pone un límite al derrame y restringe la eficacia de los mecanismos distributivos, como la negociación colectiva, o el salario mínimo; ello, sin contar las grandes diferencias en las remuneraciones (en parte reflejo de la brecha de productividad, pero también consecuencia de su casi nula capacidad de negociación), y la variabilidad en los ingresos (uno de cada dos trabajadores informales es inestable).

En octubre de 1993, la informalidad laboral afectaba a poco menos de un tercio del empleo asalariado privado no doméstico. En el primer semestre de 2003, como resultado de la crisis, esa proporción llegó a más de 44% (al lado de un desempleo ajustado por planes de 22%) Desde entonces, en parte como producto del cambio de precios relativos de factores, la mayoría de los 2,2 millones de nuevos empleos es formal (75% entre los asalariados privados no domésticos) Junto a la rápida disminución del desempleo, esto permitió una baja no menor del stock de informalidad (en el sector privado, 4 puntos en el 1º semestre de 2006) y, quizá más importante, un cambio de signo positivo en la tendencia de largo plazo. Sin embargo, la informalidad es bastante más alta que al inicio del ciclo de alto desempleo en 1993, e igual que en el período de agudización de la crisis en 2001. *Esto sugiere que, no obstante la importante mejora en el margen, la calidad media del empleo es sensiblemente menor que una década atrás.*

Pero el desempleo tampoco afecta a todos por igual

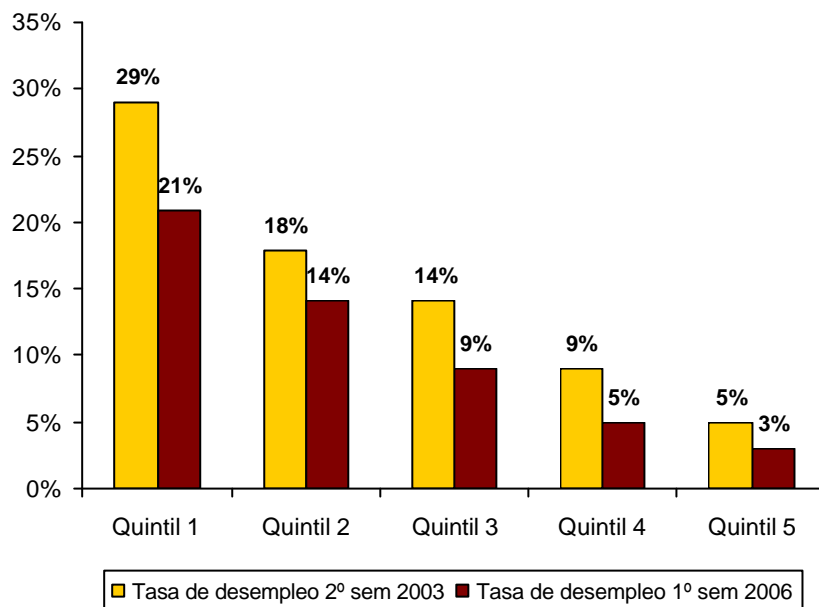
La composición de la población económicamente activa por categorías ocupacionales muestra la estrecha asociación que existe entre la modalidad de inserción laboral y la posición en la escala distributiva, así como en la condición absoluta de bienestar. Como es de esperar, en el primer quintil de hogares ordenados según el ingreso per cápita familiar, aún antes de ajustar por planes sociales, el desempleo es mucho mayor que el promedio (21% vs. 11% respectivamente) Cuando se ajusta por los planes, 1 de cada 3 personas activas en ese quintil carece de un empleo de mercado (en comparación a 3 de cada 100 en el quintil 5) Pero lo significativo es que, *entre los que finalmente consiguen un empleo, 2 de cada 3 son informales. Al revés, en el quintil más alto, donde 97% de los activos tiene un empleo de mercado, 9 de cada 10 son formales.*

Hay, por ende, una correlación alta entre el ingreso per cápita del hogar, la posesión o no de un empleo de mercado, y la formalidad o informalidad del mismo. No obstante, es bueno indicar que, aunque el diferencial entre quintiles se mantiene elevado, en el primer quintil el desempleo abierto disminuyó más que el promedio (8 puntos vs. 5 puntos entre 2003 y 2006 ²) y, lo que quizás es más importante, aumentó mucho la proporción de ocupados con empleos de mercado (15 puntos vs. 9 puntos de promedio)

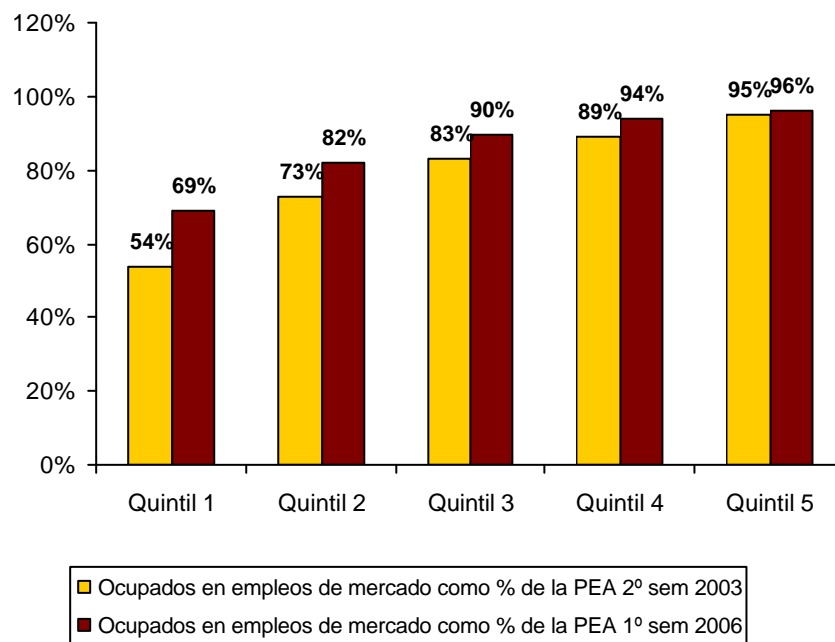
En otros términos, *quienes más se beneficiaron de la recuperación del empleo son los hogares de la base de la pirámide; pero por el peso que en ellos tiene la informalidad laboral, aún no se alcanza un progreso equivalente en los otros indicadores sociales.*

² Si se ajusta el desempleo por planes sociales, la mejora en el primer quintil es de 15 puntos vs. 9 puntos para el promedio de la PEA y 2 puntos en el quintil más alto.

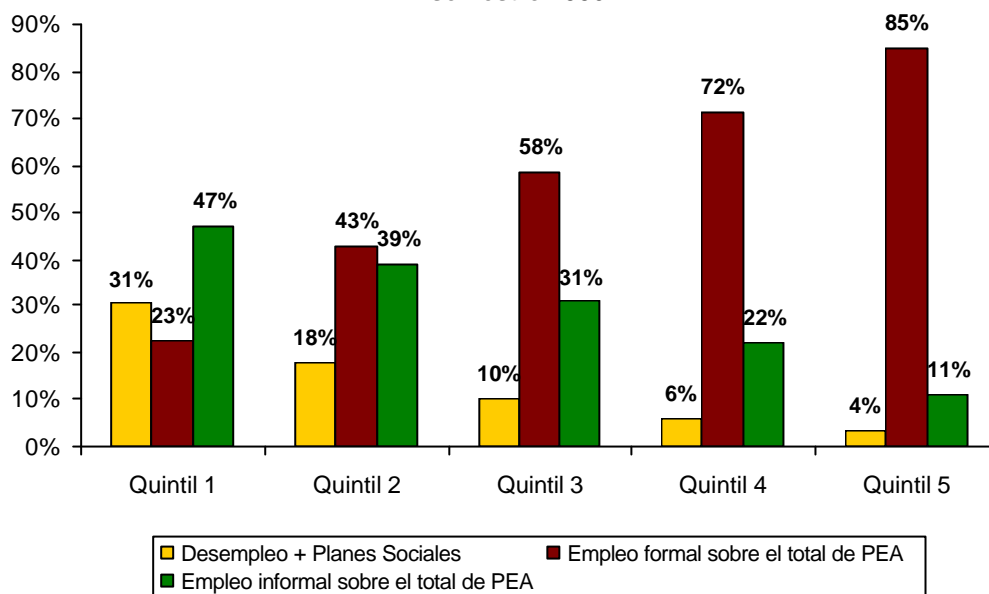
**TASAS DE DESEMPLEO ESPECIFICAS POR
QUINTILES DE INGRESO FAMILIAR PER CAPITA
2º semestre 2003 - 1º semestre 2006**



**OCUPADOS EN EMPLEOS DE MERCADO, POR
QUINTILES DE INGRESO FAMILIAR PER CAPITA
2º semestre 2003 - 1º semestre 2006**



**DESEMPLEO Y EMPLEO DE MERCADO, POR QUINTILES DE
INGRESO FAMILIAR PER CAPITA
1º semestre 2006**



El empleo formal crece en toda la pirámide, pero su distribución es desigual

Tanto como el fuerte aumento del empleo total en la recuperación económica, el logro más significativo es que, en su mayoría, se trata de trabajos formales. Como se dijo, 75% del crecimiento del empleo asalariado privado no doméstico, es registrado. Si se incluye el empleo público y los no asalariados, la proporción se eleva a 79%³. Esto indica una reversión de la tendencia anterior, incluyendo la recuperación del empleo después de la crisis del Tequila.

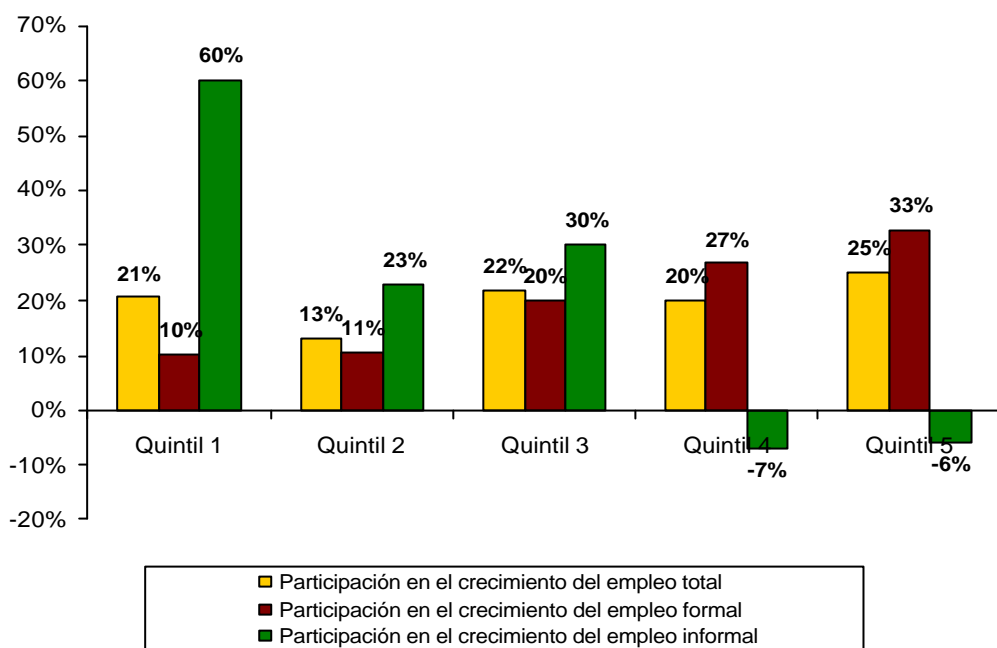
El aumento del empleo formal no se limita a los tramos superiores de la pirámide de ingresos sino que alcanza a la base. Desde el 2º semestre de 2003, el número de ocupados con un empleo formal en el primer quintil (incluyendo los empleados públicos y no asalariados) creció 33%; el de asalariados privados no domésticos registrados aumentó 53%. Sin embargo, esto es a partir de un nivel muy reducido⁴. Cuando se examina la distribución del crecimiento del empleo formal, se encuentra que sólo 10% benefició al primer quintil, mientras que el quintil más alto obtuvo el 33%. Los dos quintiles superiores concentraron cerca de dos tercios de ese incremento.

La distribución del crecimiento del empleo formal es más desigual que la del empleo total. La razón, desde luego, es la gran concentración del aumento (minoritario, pero aumento al fin) del empleo informal en el primer quintil (60%); en los tramos más altos de la pirámide, la participación fue *negativa*. Esto ayuda a explicar la dificultad para reducir la desigualdad en los ingresos.

³ En este caso, además de los asalariados públicos, se definen como formales los empleadores y los trabajadores por cuenta propia con capital.

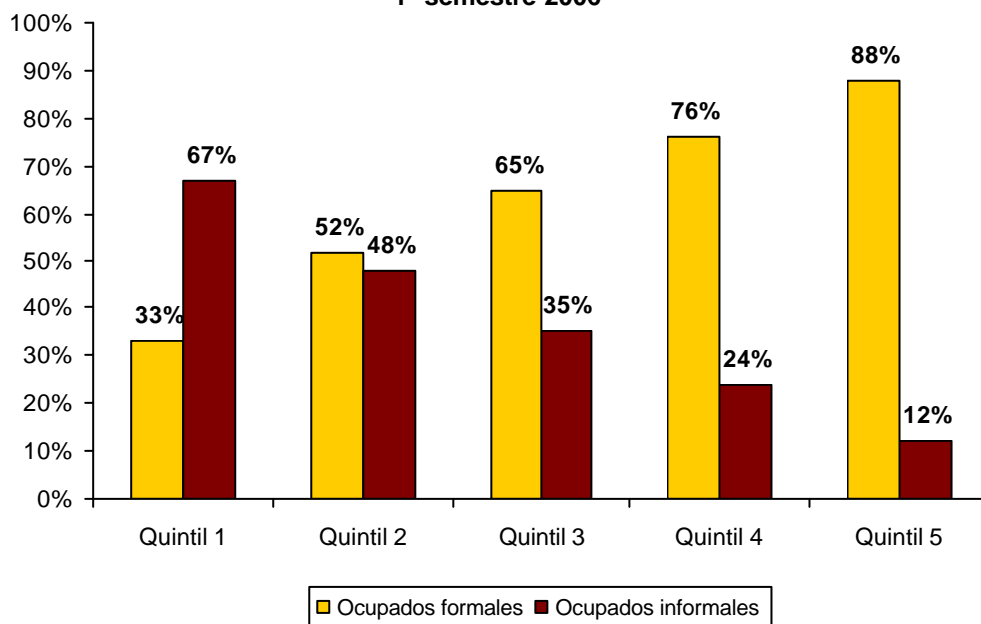
⁴ En el 2º semestre de 2003, en el primer quintil había 560.000 ocupados formales, equivalentes a 17% de la población activa; en el 1º semestre de 2006, el número subió a 740.000, ó 22% de la PEA del quintil.

DISTRIBUCION DEL CRECIMIENTO DEL EMPLEO, POR QUINTILES DE INGRESO FAMILIAR PER CAPITA
2º sem 2003 - 1º sem 2006



Fuente: SEL Consultores con microdatos de la Encuesta Permanente de Hogares

OCUPADOS FORMALES E INFORMALES EN EMPLEOS DE MERCADO, POR QUINTILES DE INGRESO FAMILIAR PER CAPITA
1º semestre 2006



Fuente: SEL Consultores con microdatos de la Encuesta Permanente de Hogares

La pobreza está cada vez más asociada a la informalidad

El mayor éxito, probablemente, es la disminución de la pobreza absoluta. Como se indicó, desde el 2º semestre de 2003, más de 5 millones de personas salieron de esa situación. Tan o más significativo, más de 3 millones dejaron de ser indigentes (aunque muchos de ellos continúan debajo de la línea de pobreza). Al reducirse el número de hogares en estado de privación, obviamente disminuyó el de ocupados pertenecientes a estos sectores. La baja no es menor: 31%. Sin embargo, cuando se examina el tipo de inserción de los ocupados, se encuentra que, con excepción de aquellos que pertenecen a hogares no vulnerables⁵, en todos los otros casos la proporción de informales *augmentó*. Esto sugiere que la *pobreza remanente* (y hay que recordar que se trata de más de 30% de la población) está cada vez más asociada a la informalidad laboral o, tal vez más preciso, a la baja proporción de empleo formal.

INFORMALIDAD DE LOS OCUPADOS POBRES Y NO POBRES

Estimación total urbano, 2º semestre 2003– 1º semestre 2006

	Total	Hogares indigentes	Hogares pobres no indigentes	Hogares en situación vulnerable 1/	Hogares no vulnerables 2/
Población (miles)					
• 2º semestre 2003	33.883	7.156	9.247	5.324	12.156
• 1º semestre 2006	34.889	4.015	7.221	5.878	17.785
Ocupados (excluidos los planes sociales) (miles)					
• 2º semestre 2003	11.908	1.371	2.697	1.940	5.900
• 1º semestre 2006	13.615	767	2.034	2.038	8.777
Asalariados privados (excluidos los trabajadores domésticos) (miles)					
• 2º semestre 2003	5.730	570	1.131	752	2.255
• 1º semestre 2006	6.925	317	883	776	3.080
Informalidad en el total de ocupados (excluidos los planes sociales)					
• 2º semestre 2003	38.3%	72.8%	53.1%	39.2%	23.4%
• 1º semestre 2006	35.4%	76.8%	61.2%	46.4%	23.3%
Informalidad entre los asalariados privados (excluidos los trabajadores domésticos)					
• 2º semestre 2003	44.6%	86.1%	61.5%	44.2%	28.2%
• 1º semestre 2006	40.3%	89.7%	72.8%	52.2%	26.9%

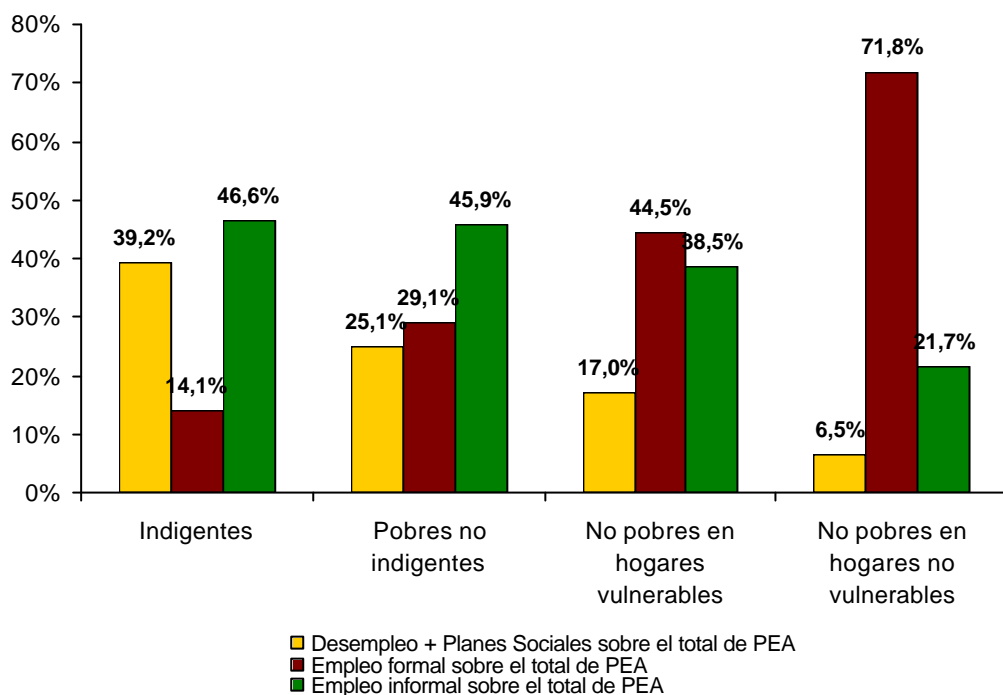
1/ Ingreso por adulto equivalente entre 1 y 1,5 veces el costo de la canasta básica total

2/ Ingreso por adulto equivalente mayor que 1,5 veces el costo de la canasta básica total

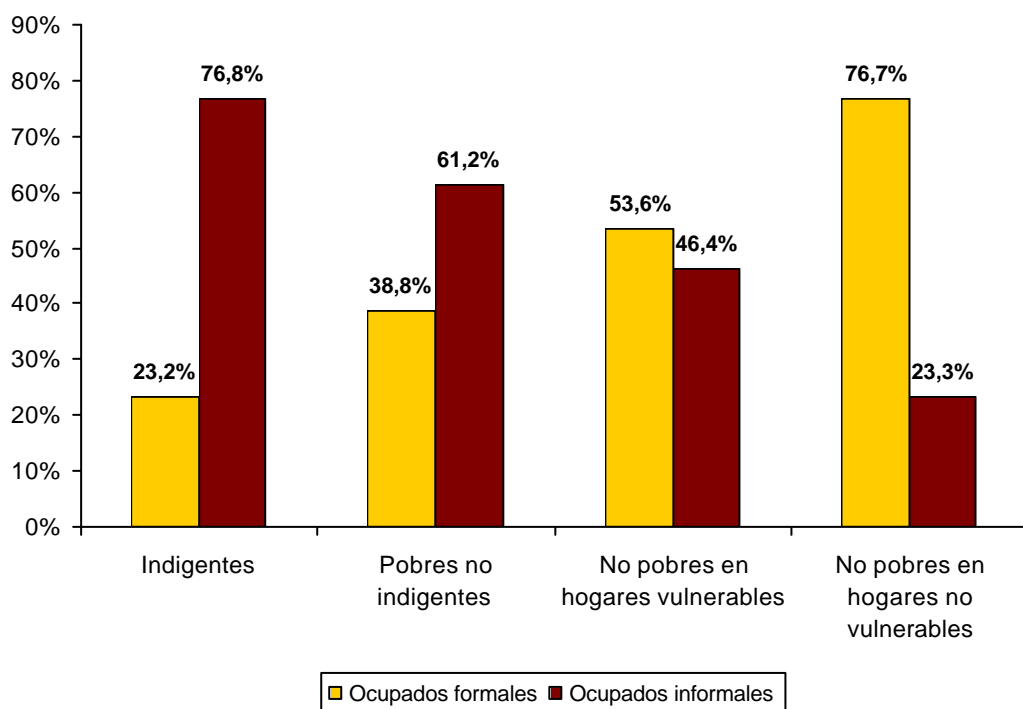
Fuente: SEL Consultores a partir de microdatos de la Encuesta Permanente de Hogares

⁵ Hogares donde el ingreso es mayor a 1,5 veces el costo de la canasta básica total

TASAS DE EMPLEO Y DESEMPLEO EN HOGARES POBRES Y NO POBRES, 1º semestre 2006



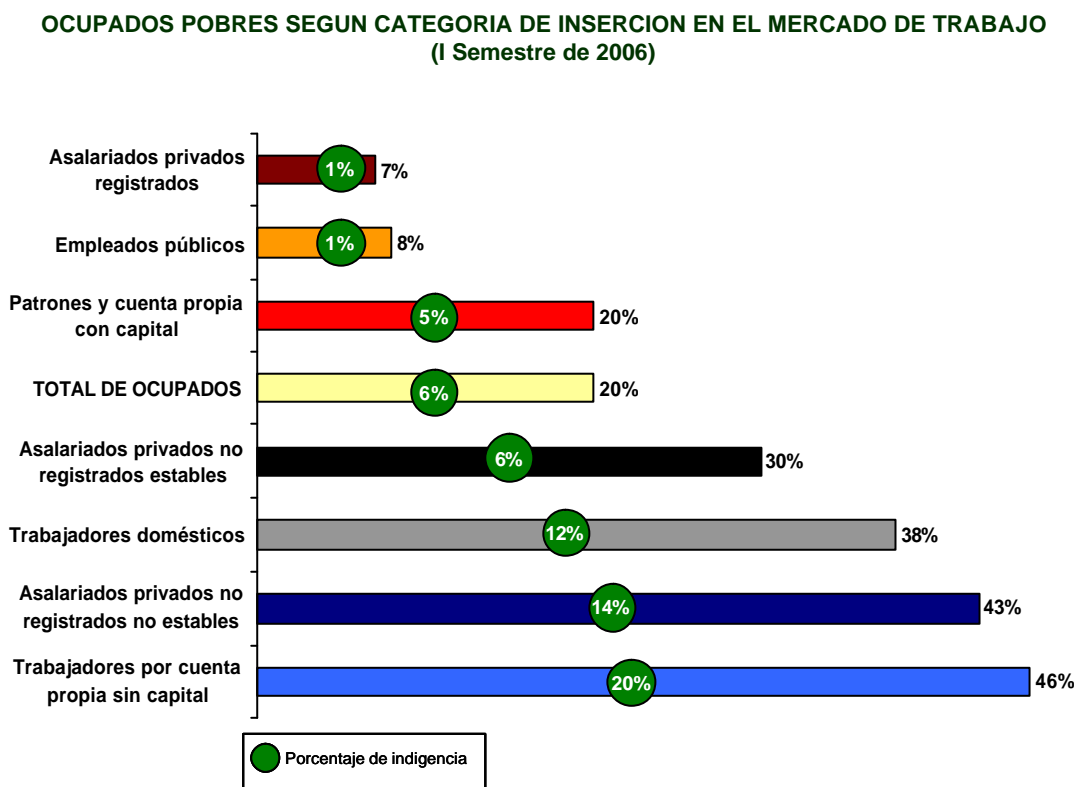
OCUPADOS FORMALES E INFORMALES EN EMPLEOS DE MERCADO, EN HOGARES POBRES Y NO POBRES 1º semestre 2006



Tener un empleo no garantiza salir de la pobreza

Es claro que estar desocupado aumenta mucho la probabilidad de caer en la pobreza: 2 de cada 3 personas sin trabajo están en esa situación, o pertenecen a un hogar vulnerable próximo a la línea. Pero tener un empleo no siempre garantiza salir de ella. En la actualidad, 1 de cada 5 ocupados en empleos de mercado (es decir, excluidos los planes sociales) es pobre. De hecho, éstos superan en 1 millón el total de desocupados y en más de medio millón el de la suma de los desocupados y beneficiarios de planes sociales con contrapartida laboral. *En los hogares pobres, por cada desocupado hay 3,5 ocupados con empleo de mercado.* Quizás más llamativo –y por supuesto preocupante- aproximadamente un tercio de los pobres con empleo de mercado son indigentes.

No es sorprendente que la proporción de ocupados pobres es tanto mayor cuanto más informal e inestable es el empleo. En el límite, alcanza a cerca de la mitad entre los asalariados no registrados con trabajos no estables, y los trabajadores por cuenta propia sin capital, que también tienen una elevada rotación. En estas categorías, además, se maximiza el porcentaje de ocupados indigentes.



Fuente: SEL Consultores a partir de microdatos de la Encuesta Permanente de Hogares

¿Quiénes son los más favorecidos por la baja de la pobreza?

Un examen de la caída de la pobreza muestra que ésta se concentró en unos pocos deciles de hogares⁶. En el segundo semestre de 2003 dos de cada tres personas en el 4º decil estaba bajo la línea de pobreza; ahora prácticamente no quedan pobres en ese tramo. Son 2,5 millones de personas en ese decil que salieron de la situación de privación. *Esto explica la mitad de la caída de la pobreza en el período.* En el 3º decil, por su parte, la incidencia pasó de 100% a 37%, todavía elevada pero dos tercios menor que entonces. Son otras 2,5 millones de personas que dejaron de ser pobres. *Sumados, estos dos deciles de hogares explican casi toda la reducción de la pobreza.*

Si se toma como punto de referencia mayo de 2003, debería añadirse el 5º quintil, en el que 1 de cada 3 personas estaba bajo la línea de pobreza; ahora no queda ninguna.

Esto significa que la reducción de la pobreza, especialmente en su forma no indigente, se concentró en sectores de la clase media baja –los “nuevos pobres”– que habían caído en esa situación durante la crisis.

¿Qué pasó, entonces, con *los pobres de siempre*, en la base de la pirámide social? En el 1º decil, la pobreza en su definición más amplia permaneció sin cambios, y la indigencia disminuyó muy poco. El 100% de las personas en este decil sigue bajo la línea de pobreza (su número aumentó en 300 mil con relación a 2003) y el 82% continúa siendo indigente. En el 2º decil hubo una mejora relevante aunque limitada, pues su población logró salir casi totalmente de la indigencia (que en 2003 era de 52%), aunque no de la pobreza, que aún afecta al 99%. No es poco, pero ese es su nuevo techo.

INCIDENCIA DE LA POBREZA EN LA POBLACIÓN, SEGÚN DECILES DE HOGARES ORDENADOS POR INGRESO PER CÁPITA FAMILIAR 2º semestre 2003 – 1º semestre 2006

Deciles de hogares ordenados por ingreso per cápita familiar	Indigencia		Pobreza	
	2º semestre 2003	1º semestre 2006	2º semestre 2003	1º semestre 2006
Total	21.1%	11.5%	48.4%	32.2%
1	100.0%	81.5%	100.0%	100.0%
2	52.1%	0.8%	100.0%	99.0%
3	0.3%	-	99.7%	37.2%
4			67.0%	0.9%
5			5.3%	-
6			0.3%	
7				
8				
9				
10				

Fuente: SEL Consultores con base en la Encuesta Permanente de Hogares y Valorización de la Canasta Básica Alimentaria y de la Canasta Básica Total.

⁶ Ordenados según el ingreso familiar per cápita.

**VARIACIÓN DEL NÚMERO DE POBRES EN LOS AGLOMERADOS DE LA EPH,
SEGÚN DECILES DE HOGARES ORDENADOS POR INGRESO PER CÁPITA FAMILIAR
2º semestre 2003 – 1º semestre 2006**

Estimación total urbano, miles de personas

Deciles de hogares ordenados por ingreso per cápita familiar	Variación en el número de indigentes	Variación en el número de pobres no indigentes	Variación en el número total de pobres
Total	-3.141	-2.026	-5.167
1	-591	+904	+313
2	-2.536	+2.360	-176
3	-14	-2.505	-2.519
4		-2.613	-2.613
5		-165	-165
6		-7	-7
7			
8			
9			
10			

Fuente: SEL Consultores con base en la Encuesta Permanente de Hogares y Valorización de la Canasta Básica Alimentaria y de la Canasta Básica Total.

**DISTRIBUCION DE LA BAJA DE POBREZA POR DECILES DE HOGARES ORDENADOS
SEGUN INGRESO PER CÁPITA FAMILIAR
2º semestre 2003 – 1º semestre 2006**

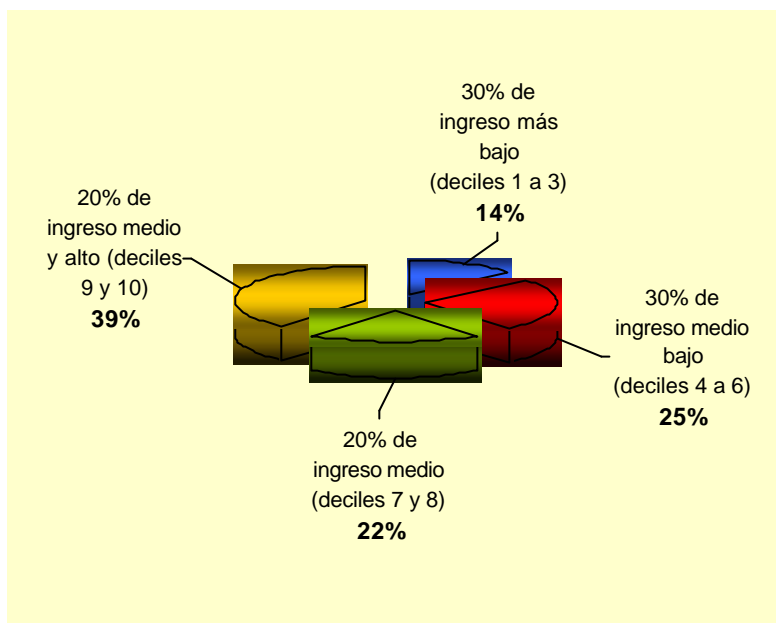
Estimación total urbano, miles de personas

Deciles de hogares ordenados por ingreso per cápita familiar	Variación % en el número total de pobres	Distribución de la baja de la pobreza por deciles
Total	-31.5%	100.0%
1	+6.9%	(6.1%)
2	-3.6%	3.4%
3	-61.9%	48.8%
4	-98.7%	50.6%
5		3.2%
6		1.4%
7		
8		
9		
10		

Fuente: SEL Consultores con base en la Encuesta Permanente de Hogares y Valorización de la Canasta Básica Alimentaria y de la Canasta Básica Total.

Esto quiere decir que para los más de 2 millones de hogares de la base de la pirámide, como para medio millón del tercer decil cuyos miembros siguen en la pobreza, el crecimiento llegó de una manera muy limitada. La fracción del *crecimiento* del ingreso familiar total que derramó a estos hogares, equivale sólo a un tercio de la que obtuvo el quintil más alto.

**DISTRIBUCION DEL AUMENTO DEL INGRESO FAMILIAR, POR QUINTILES DE HOGARES ORDENADOS SEGÚN INGRESO PER CÁPITA FAMILIAR
2º semestre 2003 – 1º semestre 2006**



Deciles de hogares ordenados por ingreso per cápita familiar	Aumento del ingreso medio per cápita familiar (en \$)	Aumento en el número de canastas básicas que se pueden comprar en el ingreso del hogar	
		Canasta alimentaria	Canasta total
Total	\$ 206,94	3,18	1,57
1	\$ 33,89	1,14	0,55
2	\$ 67,53	1,76	0,85
3	\$ 94,86	2,31	1,12
4	\$ 123,16	2,11	1,04
5	\$ 155,70	3,37	1,63
6	\$ 177,17	3,18	1,55
7	\$ 208,64	2,64	1,32
8	\$ 258,95	4,56	2,23
9	\$ 333,52	5,00	2,47
10	\$ 615,95	5,69	2,93

Fuente: SEL Consultores con base en la Encuesta Permanente de Hogares y Valorización de la Canasta Básica Alimentaria y de la Canasta Básica Total.

Pero lo más significativo no es el mantenimiento de la disparidad entre los extremos de la pirámide distributiva sino el aumento de la brecha entre los sectores medios (incluyendo los medio bajos) y la base de ingresos más bajos. La diferencia de ingreso medio entre los deciles 1º y 2º y los deciles 4º, 5º y 6º es mayor ahora que en 2003. (Del mismo modo, es menor la distancia entre el ingreso medio de estos últimos y el de los deciles 9º y 10º).

Esto refleja lo ya señalado sobre la distribución de la caída de la pobreza; pero sustantivamente, es resultado del efecto diferencial y los límites de la política de ingresos en un mercado de trabajo segmentado. En el quintil más bajo, sólo el 10% de los económicamente activos tiene un empleo asalariado registrado; esa proporción más que se duplica en el segundo quintil, y es cuatro veces mayor en el tercero. Esto determina un impacto diferencial de la política pública de ingresos seguida en el período (los aumentos por decreto, su posterior incorporación a los básicos y el alza del salario mínimo). Ese impacto guarda relación directa con la proporción de trabajadores formales en cada estrato de la pirámide. Como lo muestra la persistencia de la brecha de salarios, los trabajadores informales se beneficiaron poco de esa política; pero, además, dado que los aumentos salariales por decreto fueron de suma fija, las que más se beneficiaron fueron las categorías ocupacionales inferiores del sector formal, que en la pirámide distributiva se ubican en los deciles medio bajos. El aumento del salario mínimo, y más tarde la negociación colectiva, actuaron en la misma dirección. La segmentación del mercado de trabajo parece imponer un límite al derrame y, por ende, a la reducción de la desigualdad.

ANEXO ESTADISTICO

1. COMPOSICION DE LA PEA POR CATEGORIAS OCUPACIONALES, SEGÚN QUINTILES DE INGRESO PER CAPITA FAMILIAR

Estimación total urbano, 1º semestre 2006

	Total	Quintiles de hogares ordenados según ingreso per cápita familiar				
		1	2	3	4	5
Total PEA	100%	100%	100%	100%	100%	100%
Desocupados	11%	21%	14%	9%	5%	3%
Planes sociales	3%	10%	4%	1%	1%	-
Ocupados en empleos de mercado	86%	69%	82%	90%	94%	97%
Ocupados en empleos de mercado (%)						
Formales	65%	33%	52%	65%	76%	88%
Empleados públicos	17%	6%	12%	15%	21%	26%
Asalariados privados registrados	30%	10%	23%	34%	37%	43%
Patrones y cuenta propia con capital	18%	17%	17%	16%	17%	20%
Informales	35%	67%	48%	35%	24%	12%
Asalariados privados no registrados	20%	37%	27%	21%	14%	8%
Estables	10%	15%	13%	12%	9%	5%
No estables	10%	22%	14%	9%	6%	3%
Trabajadores domésticos	8%	16%	12%	9%	5%	1%
Cuenta propia sin capital	5%	12%	6%	4%	3%	1%
Trabajadores sin salario	2%	3%	2%	1%	1%	1%

	Total	Quintiles de hogares ordenados según ingreso per cápita familiar				
		1	2	3	4	5
Total PEA	100%	21%	20%	19%	19%	20%
Desocupados	100%	41%	27%	16%	10%	6%
Planes sociales	100%	62%	27%	8%	3%	1%
Ocupados en empleos de mercado	100%	17%	20%	20%	21%	23%
Ocupados en empleos de mercado						
Formales	100%	8%	16%	20%	25%	31%
Empleados públicos	100%	6%	14%	18%	27%	35%
Asalariados privados registrados	100%	5%	15%	22%	26%	33%
Patrones y cuenta propia con capital	100%	16%	19%	18%	21%	25%
Informales	100%	32%	26%	20%	14%	8%
Asalariados privados no registrados	100%	30%	26%	20%	15%	9%
Estables	100%	24%	24%	23%	18%	11%
No estables	100%	36%	28%	17%	12%	6%
Trabajadores domésticos	100%	32%	29%	22%	13%	4%
Cuenta propia sin capital	100%	41%	25%	14%	13%	7%
Trabajadores sin salario	100%	31%	20%	18%	17%	13%

Fuente: SEL Consultores a partir de microdatos de la Encuesta Permanente de Hogar

2. VARIACION DE LAS CATEGORIAS OCUPACIONALES SEGÚN QUINTILES DE INGRESO PER CAPITA FAMILIAR, 2003-2006

Estimación total urbano, 2º semestre 2003 – 1º semestre 2006 (en miles)

	Total	Quintiles de hogares ordenados según ingreso per cápita familiar				
		1	2	3	4	5
Total PEA	1177	73	21	339	340	550
Desocupados	-641	-269	-141	-108	-89	-13
Planes sociales	-460	-249	-136	-52	-21	-3
Ocupados en empleos de mercado	2277	466	299	498	449	567
Ocupados en empleos de mercado						
Formales	1806	184	192	356	482	592
Empleados públicos	205	4	7	-7	66	133
Asalariados privados registrados	1108	76	116	271	292	354
Patrones y cuenta propia con capital	495	104	69	91	124	105
Informales	471	281	107	142	-33	-26
Asalariados privados no registrados	358	195	60	101	-3	5
Estables	107	105	8	59	-42	-21
No estables	251	89	53	43	39	26
Trabajadores domésticos	135	54	71	52	-25	-17
Cuenta propia sin capital	16	32	-11	-2	4	-8
Trabajadores sin salario	-37	-	-15	-9	-9	-6

Estimación total urbano, 2º semestre 2003 – 1º semestre 2006 (%)

	Total	Quintiles de hogares ordenados según ingreso per cápita familiar				
		1	2	3	4	5
Total PEA	8%	-2%	1%	13%	13%	21%
Desocupados	-28%	-30%	-24%	-29%	-35%	-11%
Planes sociales	-46%	-43%	-49%	-55%	-55%	-47%
Ocupados en empleos de mercado	20%	26%	13%	22%	19%	23%
Ocupados en empleos de mercado						
Formales	26%	33%	16%	25%	28%	28%
Empleados públicos	10%	3%	3%	-2%	12%	20%
Asalariados privados registrados	37%	53%	23%	42%	38%	37%
Patrones y cuenta propia con capital	26%	36%	18%	26%	33%	21%
Informales	11%	22%	9%	17%	-5%	-7%
Asalariados privados no registrados	15%	30%	9%	22%	-1%	2%
Estables	8%	45%	2%	22%	-15%	-12%
No estables	22%	22%	16%	21%	30%	45%
Trabajadores domésticos	14%	18%	27%	26%	-15%	-28%
Cuenta propia sin capital	2%	13%	-6%	-2%	5%	-15%
Trabajadores sin salario	-15%	-	-25%	-18%	-19%	-17%

Fuente: SEL Consultores a partir de microdatos de la Encuesta Permanente de Hogares

3. TASAS DE DESEMPLEO E INFORMALIDAD SEGUN QUINTILES DE HOGARES ORDENADOS POR INGRESO PER CAPITA FAMILIAR

Estimación total urbano – 1º semestre 2006

	Total	Quintiles de hogares ordenados según ingreso per cápita familiar				
		1	2	3	4	5
• Desempleo sin ajuste por planes sociales	10.5%	20.6%	13.6%	8.9%	5.4%	3.4%
• Desempleo ajustado por planes sociales	13.9%	30.6%	18.0%	10.2%	6.0%	3.5%
• Ocupados formales sobre total de PEA ⁷	55.6%	22.5%	42.7%	58.4%	71.5%	85.1%
• Ocupados formales sobre total de ocupados con empleos de mercado ⁸	64.6%	32.5%	52.1%	65.1%	76.1%	88.2%
• Informalidad en el sector privado ⁹	40.3%	79.2%	54.0%	38.0%	27.9%	15.7%
• Trabajadores intermitentes sobre total de ocupados con empleos de mercado ¹⁰	15.2%	34.3%	20.9%	12.4%	9.0%	4.3%

Fuente: SEL Consultores a partir de microdatos de la Encuesta Permanente de Hogares

⁷ Asalariados públicos, asalariados privados registrados, empleadores y trabajadores por cuenta propia con capital

⁸ Excluye ocupados en planes sociales

⁹ Asalariados privados no registrados sobre el total de asalariados privados. Excluye servicio doméstico

¹⁰ Asalariados privados no registrados no estables y trabajadores por cuenta propia sin capital

4. CONDICION DE ACTIVIDAD EN LOS HOGARES POBRES Y NO POBRES

Estimación total urbano – 1º semestre 2006

	Total	Hogares indigentes	Hogares pobres no indigentes	Hogares en situación vulnerable 1/	Hogares no vulnerables 2/
Población total	100.0%	100.0%	100.0%	100.0%	100.0%
Activos	45.3%	31.4%	37.6%	41.7%	52.8%
Ocupados (excluyendo planes)	39.0%	19.1%	28.2%	34.6%	49.3%
Formales	25.2%	4.4%	10.9%	18.6%	37.9%
Informales	13.8%	14.7%	17.2%	16.1%	11.5%
Desocupados	4.8%	8.8%	6.2%	5.5%	3.1%
Beneficiarios de planes sociales con contrapartida laboral	1.5%	3.5%	3.3%	1.6%	0.4%
Inactivos	54.7%	68.6%	62.4%	58.3%	47.2%
Jubilados y pensionados	8.1%	1.5%	3.6%	6.7%	12.0%
Otros inactivos perceptores de ingresos	3.2%	3.9%	4.2%	3.7%	2.6%
Otros inactivos no perceptores de ingresos	43.3%	63.2%	54.6%	47.8%	32.7%

1/ Ingreso por adulto equivalente entre 1 y 1,5 veces el costo de la canasta básica total

2/ Ingreso por adulto equivalente mayor que 1,5 veces el costo de la canasta básica total

Fuente: SEL Consultores a partir de microdatos de la Encuesta Permanente de Hogares

5. INDICADORES DE ACTIVIDAD, EMPLEO Y DESEMPLEO EN HOGARES POBRES Y NO POBRES

Estimación total urbano, 1º semestre 2006

	Población total	Población pobre		Población no pobre	
		En hogares indigentes	En hogares pobres no indigentes	En hogares en situación vulnerable 1/	En hogares no vulnerables 2/
• Tasa de actividad	45.3%	31.4%	37.6%	41.7%	52.8%
• Tasa de desempleo sin ajuste por planes sociales	10.5%	27.9%	16.4%	13.1%	5.8%
• Tasa de desempleo ajustada por planes sociales	13.9%	39.2%	25.1%	17.0%	6.5%
• Tasa de empleo (excluidos los planes sociales)	39.0%	19.1%	28.2%	34.7%	49.3%
• % de ocupados en planes sociales (sobre PEA)	3.4%	11.3%	8.7%	3.8%	0.7%
• % de perceptores de ingresos (sobre población)3/	51.9%	28.0%	39.2%	46.7%	64.2%
• Inactivos por ocupado (total)	1,40	3,60	2,22	1,68	0,96
• Inactivos no perceptores de ingresos por ocupado	1,11	3,31	1,94	1,38	0,66

1/ Ingreso por adulto equivalente entre 1 y 1,5 veces el costo de la canasta básica total

2/ Ingreso por adulto equivalente mayor que 1,5 veces el costo de la canasta básica total

3/ Incluye jubilaciones, planes sociales, transferencias e ingresos de otras fuentes

6. CARACTERÍSTICAS DE LOS OCUPADOS EN HOGARES POBRES Y NO POBRES

Estimación total urbano, 1º semestre 2006

	Total	Hogares indigentes	Hogares pobres no indigentes	Hogares en situación vulnerable 1/	Hogares no vulnerables 2/
Años de educación promedio	11,2	8,0	8,8	9,5	12,4
Tamaño del establecimiento					
• Micro (hasta 5 personas)	48.9%	82.8%	69.0%	58.1%	39.2%
• Pequeñas (6 a 40 personas)	25.6%	12.0%	19.9%	23.8%	28.5%
• Medianas y grandes (más de 40 personas)	25.5%	5.3%	11.1%	18.1%	32.3%
Horas semanales trabajadas	40,8	32,6	39,9	41,4	41,6
Ingreso mensual de bolsillo de la ocupación principal	\$922	\$216	\$417	\$580	\$1.168
Ingreso horario de bolsillo de la ocupación principal	\$6,20	\$2,30	\$3	\$3,90	\$7,70

Fuente: SEL Consultores a partir de microdatos de la Encuesta Permanente de Hogares



EMPLEO Y DISTRIBUCION DEL INGRESO EN LA RECUPERACION ECONOMICA

Ernesto Kritz

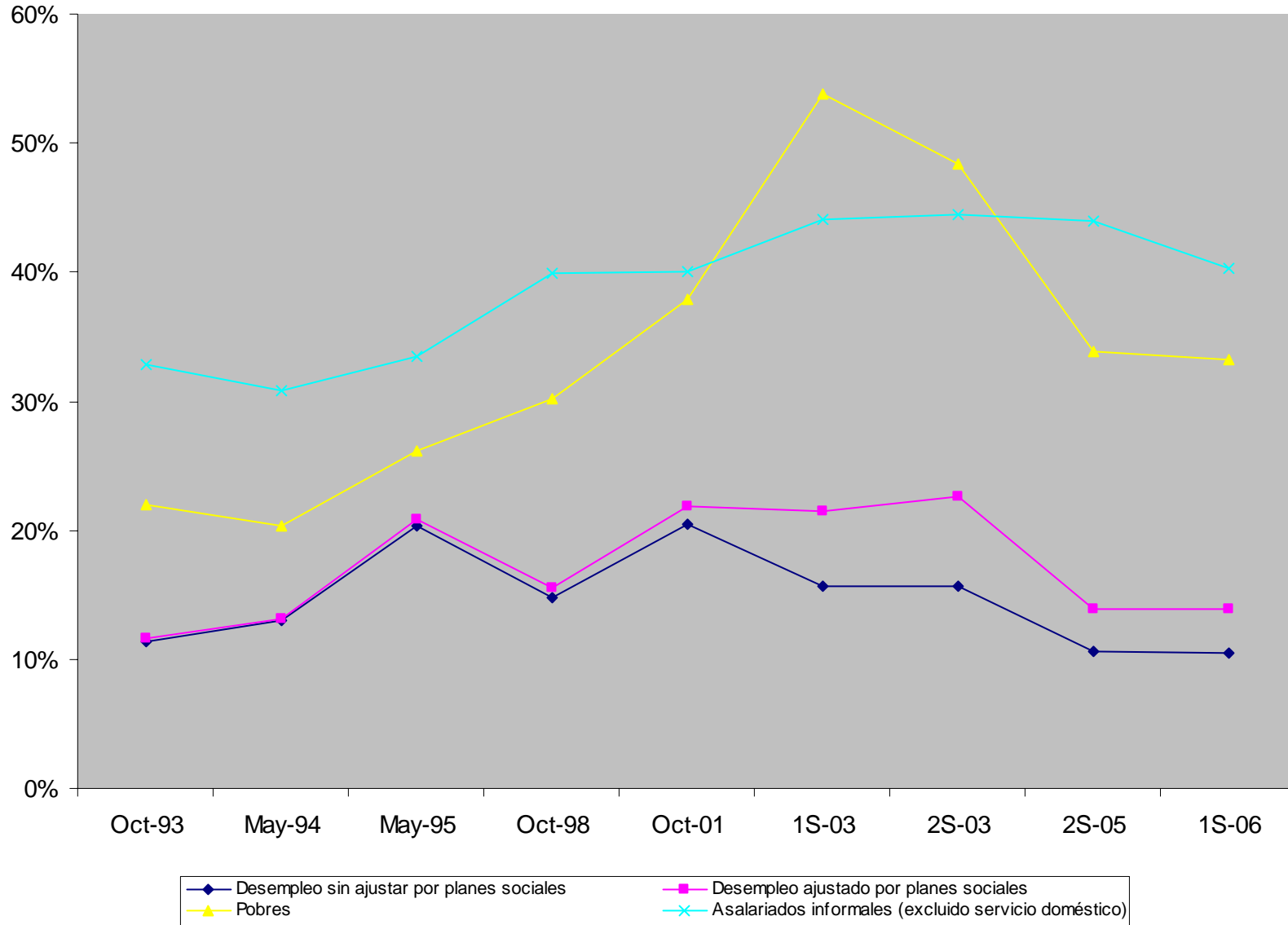


Octubre 2006

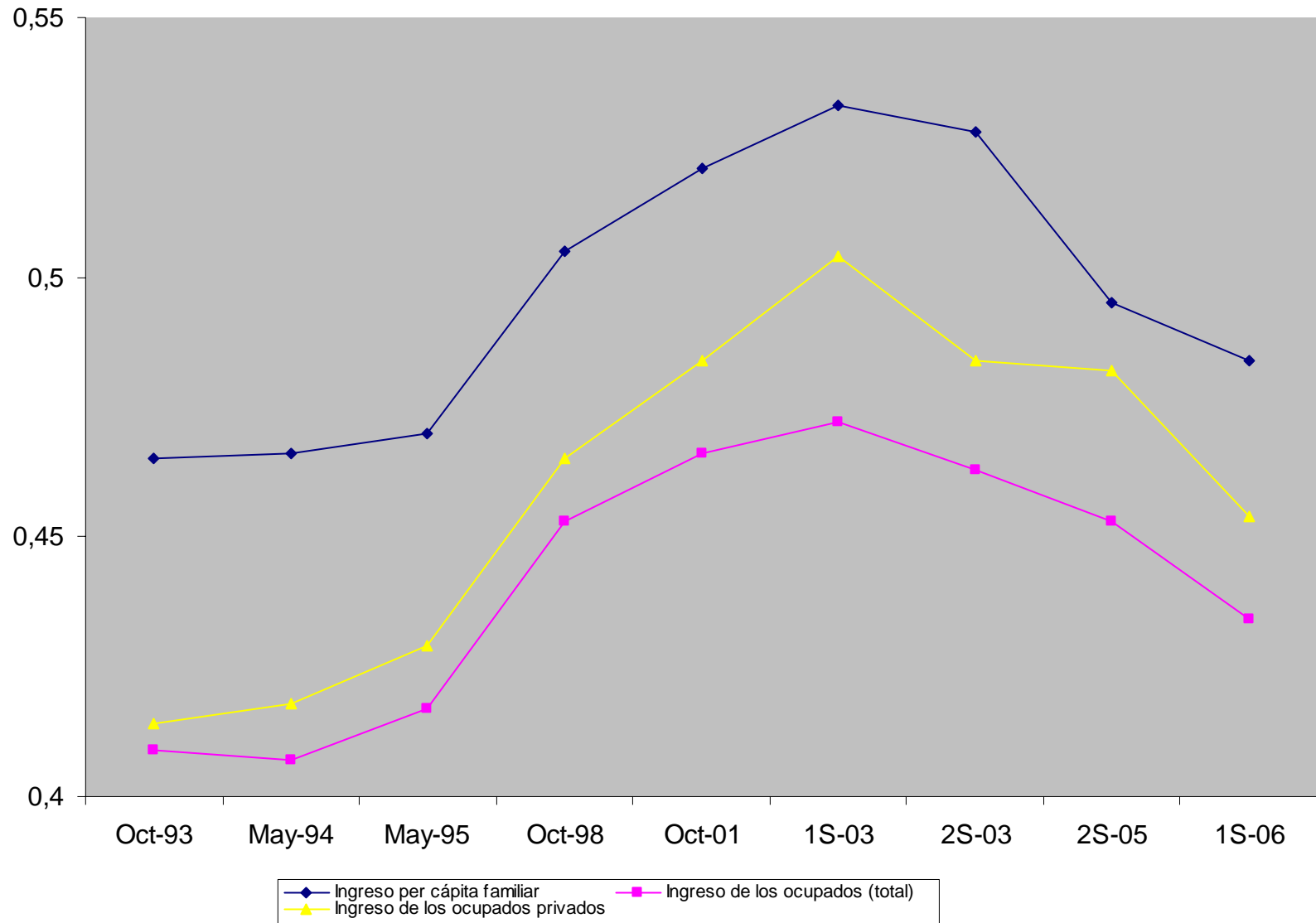
INDICADORES SOCIALES 1993-2006

Período	Tasa de desempleo		% de población en situación de privación		Asalariados privados no registrados		Coeficiente de Gini		
	Sin planes sociales	Ajustado por planes sociales	Indigencia	Pobreza	Incluido servicio doméstico	Excluido servicio domésticos	Ingreso per cápita familiar	Ingreso de la ocupación	
								Total ocupados 2/	Ocupados privados
Oct-93	11,4%	11,6%	5,2%	22,0%	41,1%	32,9%	0,465	0,409	0,414
May-94	13,0%	13,2%	4,4%	20,4%	39,4%	30,8%	0,466	0,407	0,418
May-95	20,4%	20,8%	6,8%	26,2%	42,6%	33,5%	0,470	0,417	0,429
Oct-98	14,8%	15,5%	8,5%	30,2%	47,5%	39,9%	0,505	0,453	0,465
Oct-01	20,5%	21,8%	13,4%	37,9%	48,4%	40,0%	0,521	0,466	0,484
1º sem. 2003	15,7%	21,5%	27,6%	53,8%	52,4%	44,1%	0,533	0,472	0,504
2º sem. 2003	15,7%	22,6%	21,1%	48,4%	53,1%	44,5%	0,528	0,463	0,484
2º sem. 2005	10,6%	13,9%	12,2%	33,8%	51,5%	44,0%	0,495	0,453	0,482
1º sem. 2006	10,5%	13,9%	11,5%	32,2%	48,6%	40,3%	0,484	0,434	0,454

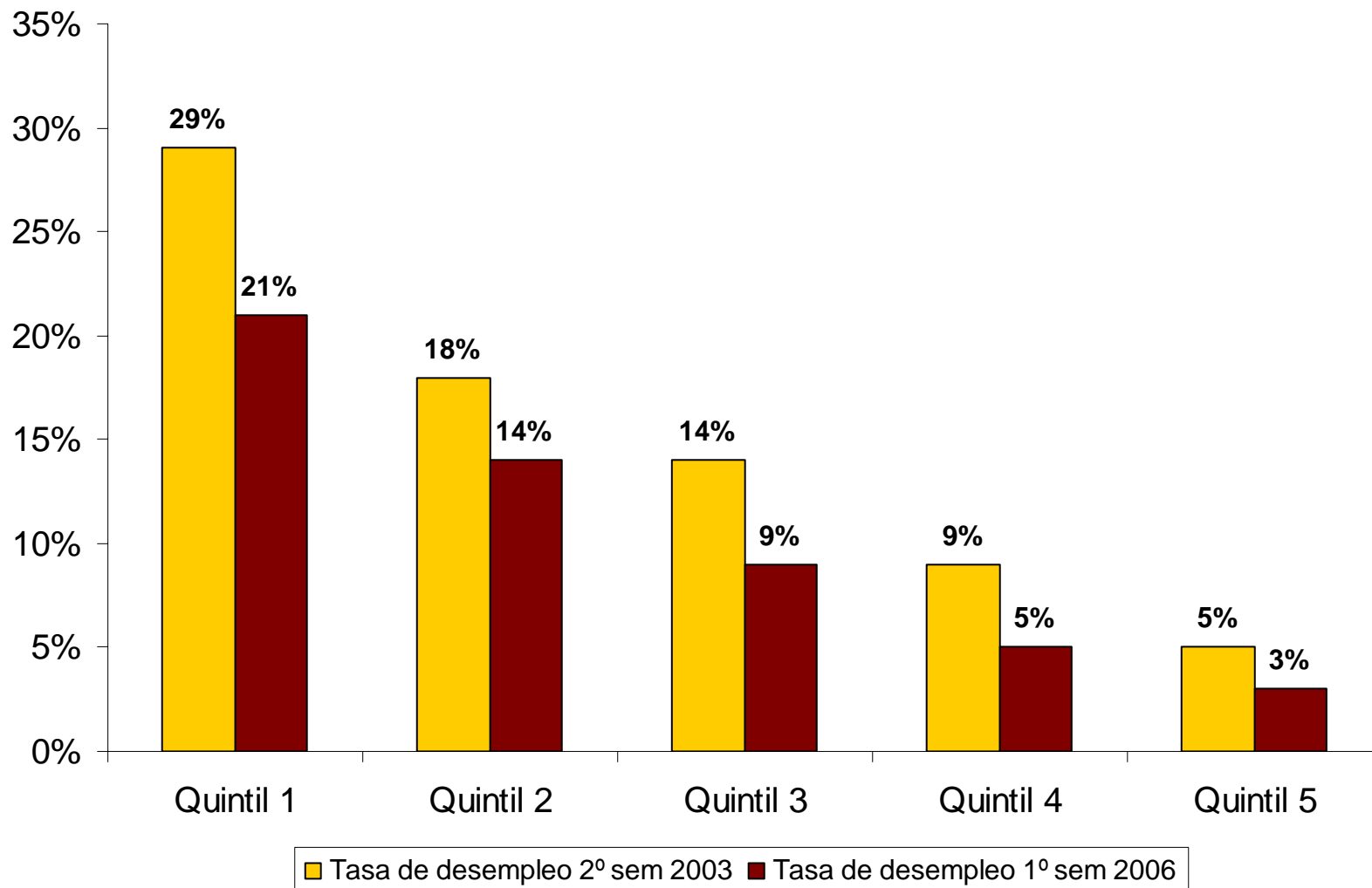
INDICADORES SOCIALES 1993-2006



COEFICIENTE DE GINI

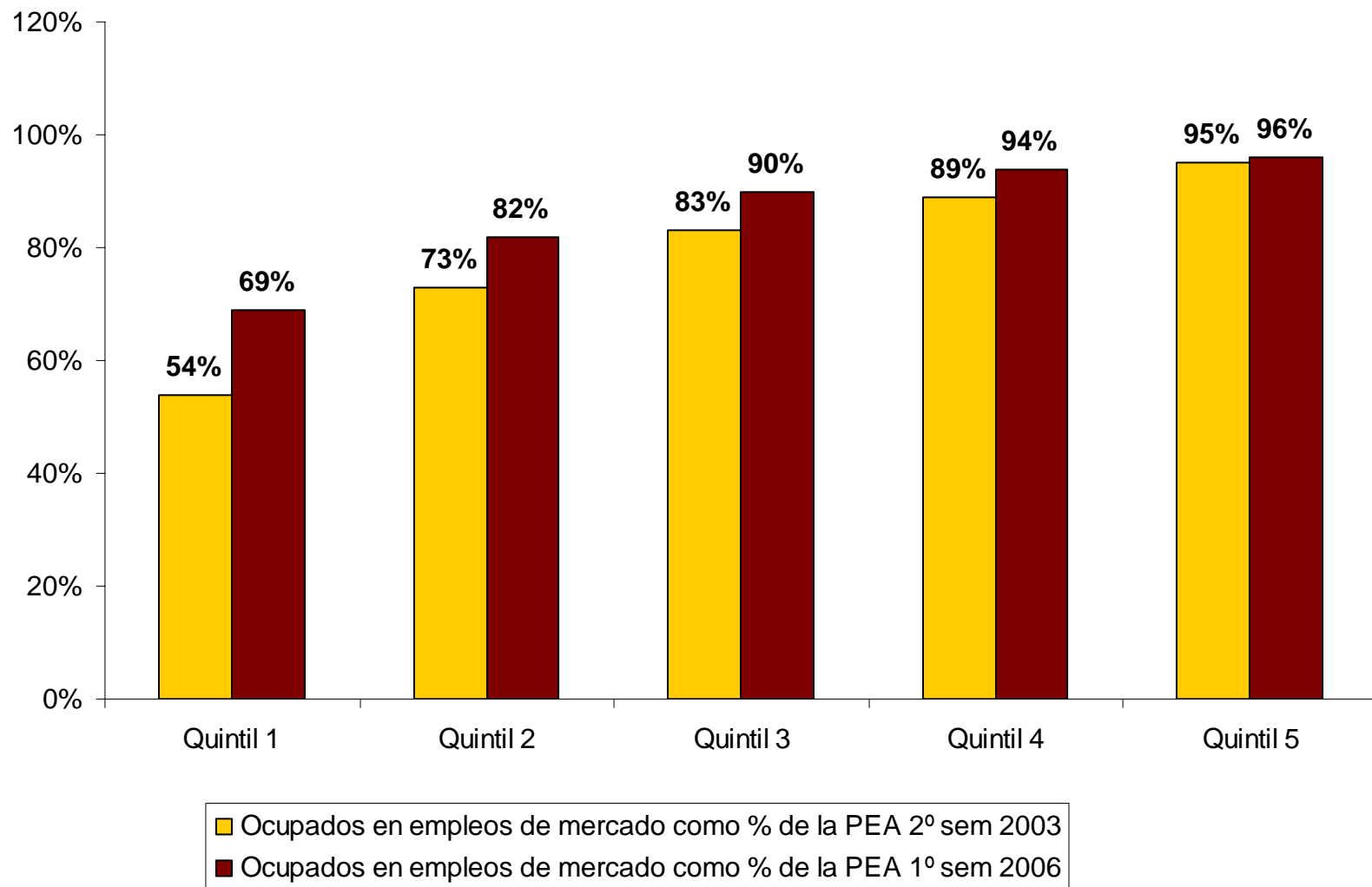


TASAS DE DESEMPLEO ESPECIFICAS POR QUINTILES DE INGRESO FAMILIAR PER CAPITA 2º semestre 2003 - 1º semestre 2006



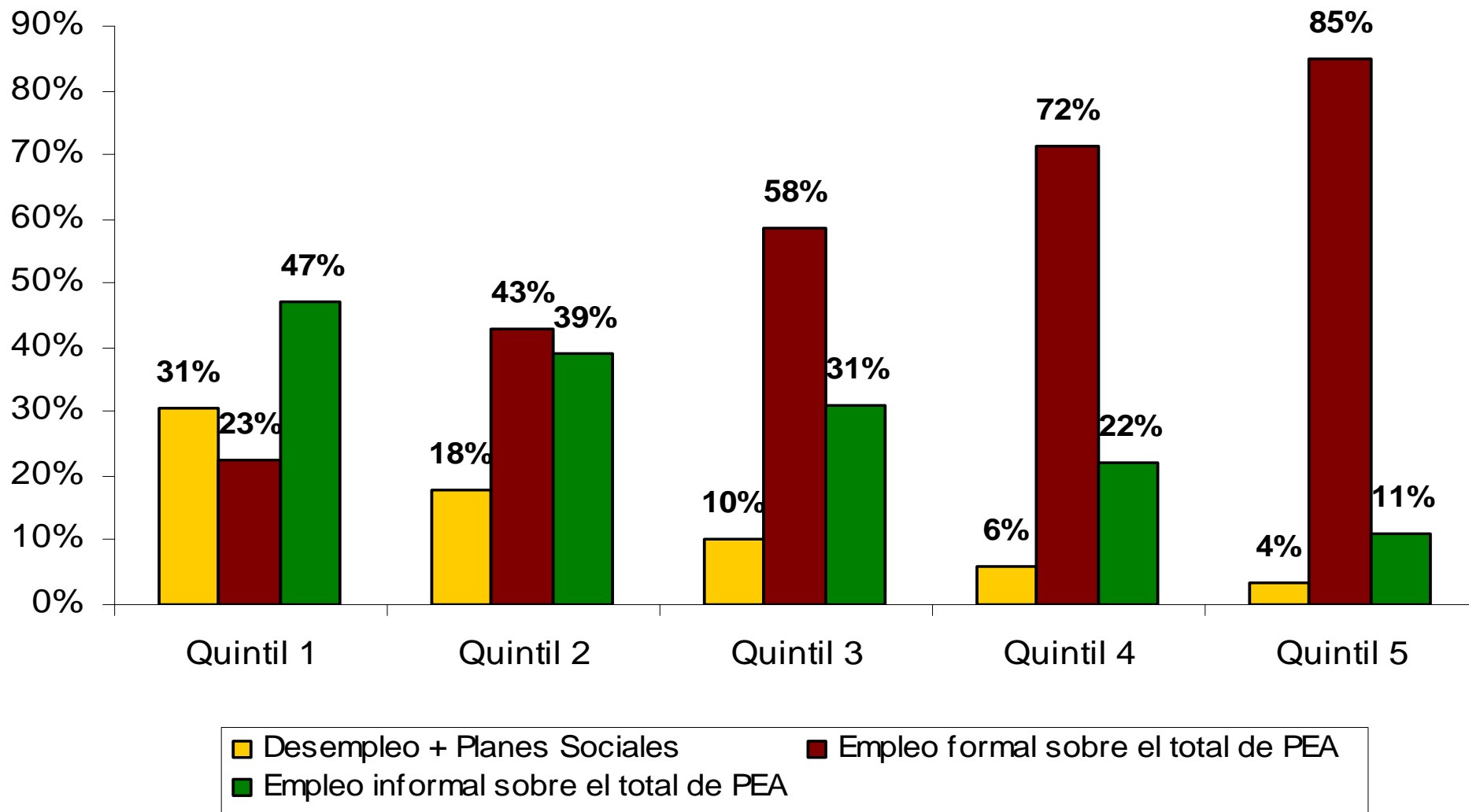
OCUPADOS EN EMPLEOS DE MERCADO, POR QUINTILES DE INGRESO FAMILIAR PER CAPITA

2º semestre 2003 - 1º semestre 2006

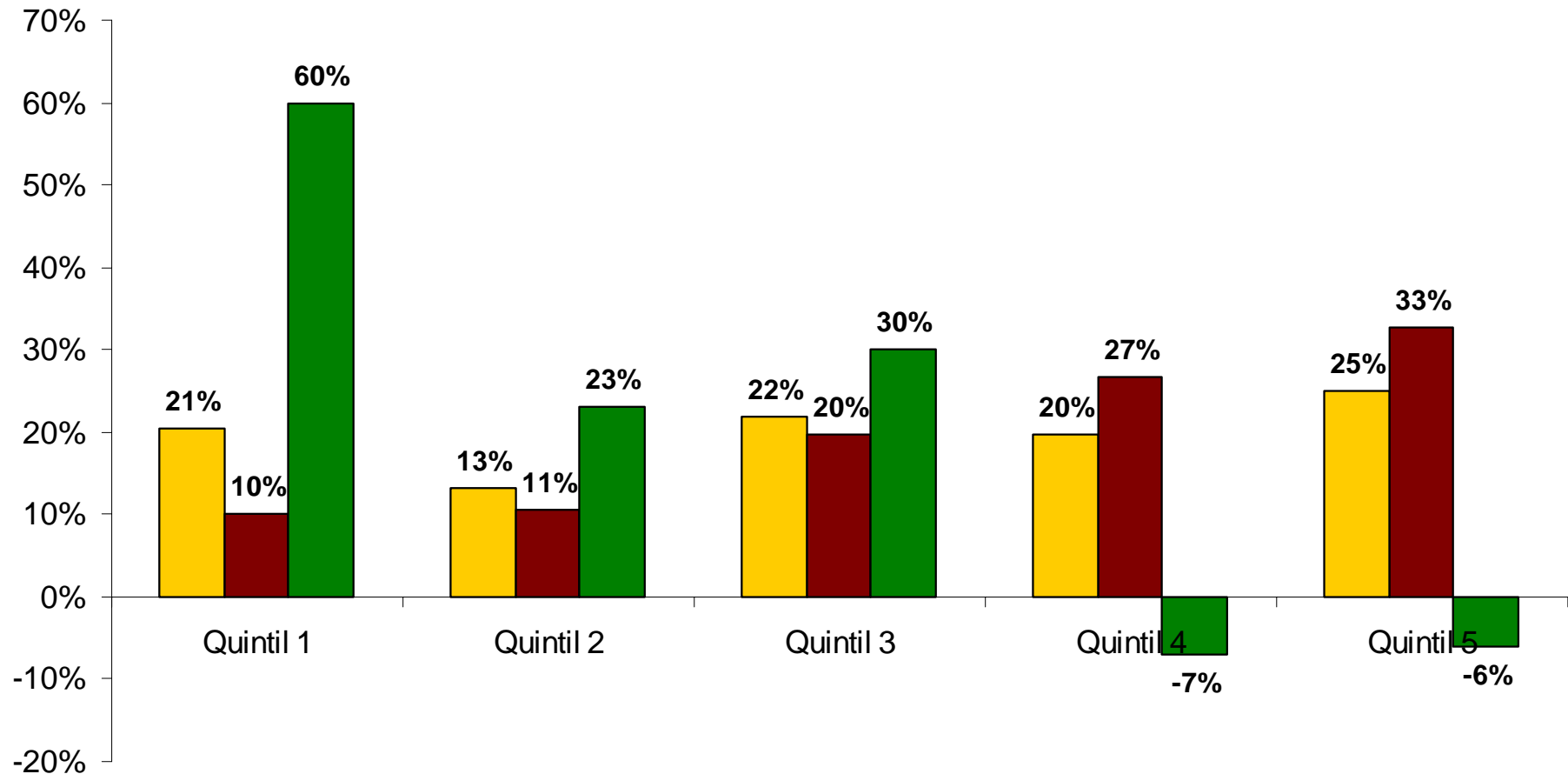


DESEMPLEO Y EMPLEO DE MERCADO, POR QUINTILES DE INGRESO FAMILIAR PER CAPITA

1º semestre 2006

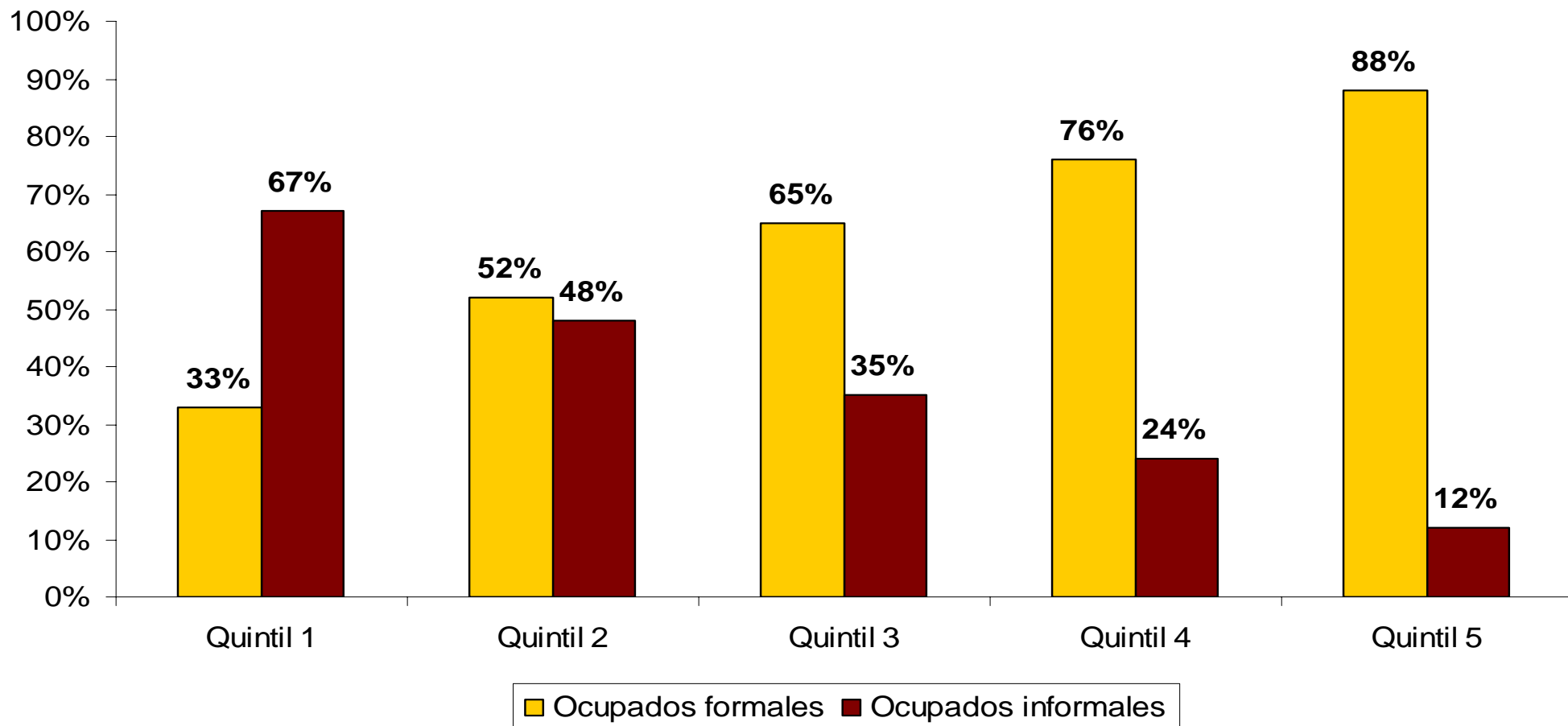


**DISTRIBUCION DEL CRECIMIENTO DEL EMPLEO, POR QUINTILES DE INGRESO
FAMILIAR PER CAPITA
2º sem 2003 - 1º sem 2006**

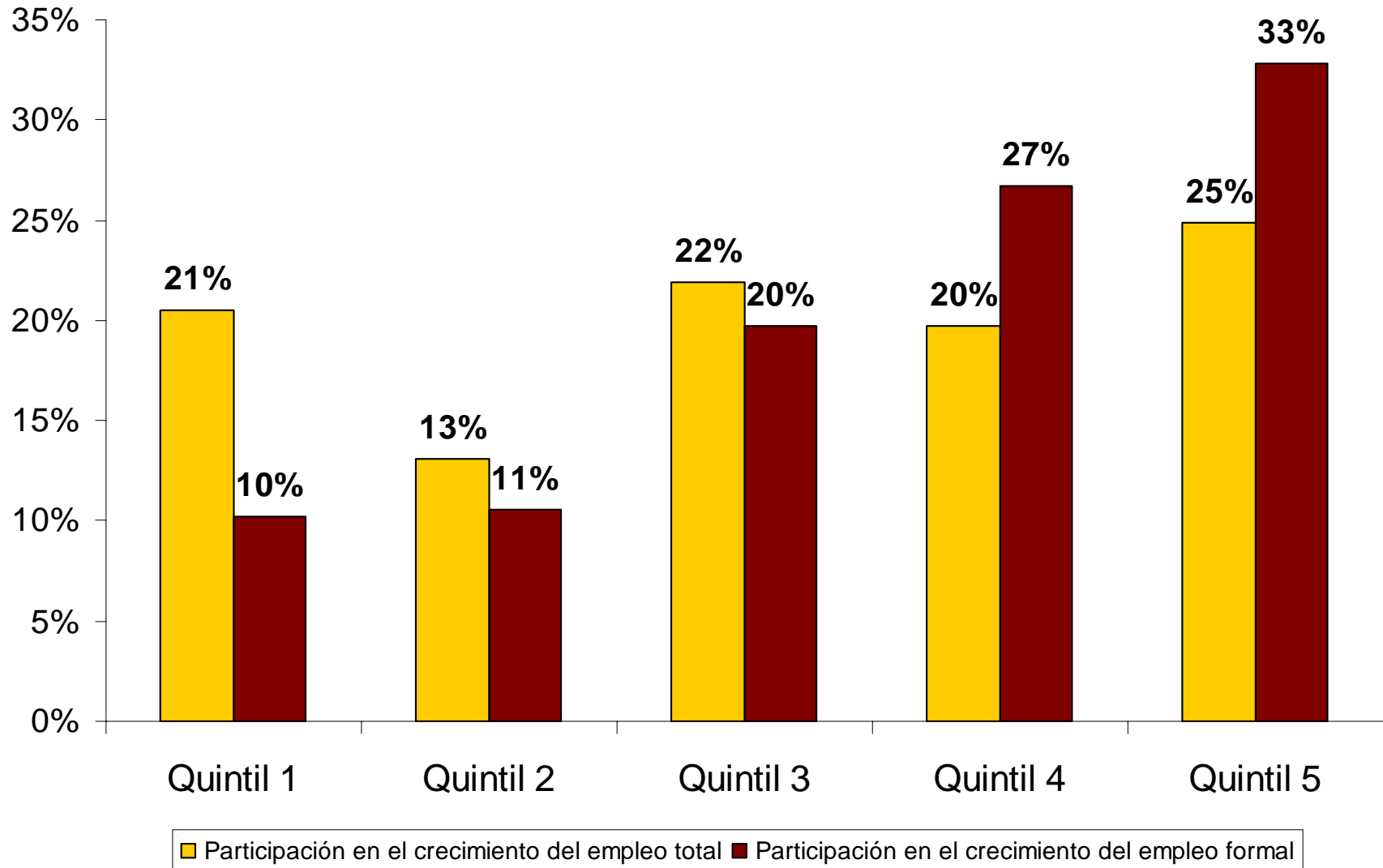


■ Participación en el crecimiento del empleo total
■ Participación en el crecimiento del empleo formal
■ Participación en el crecimiento del empleo informal

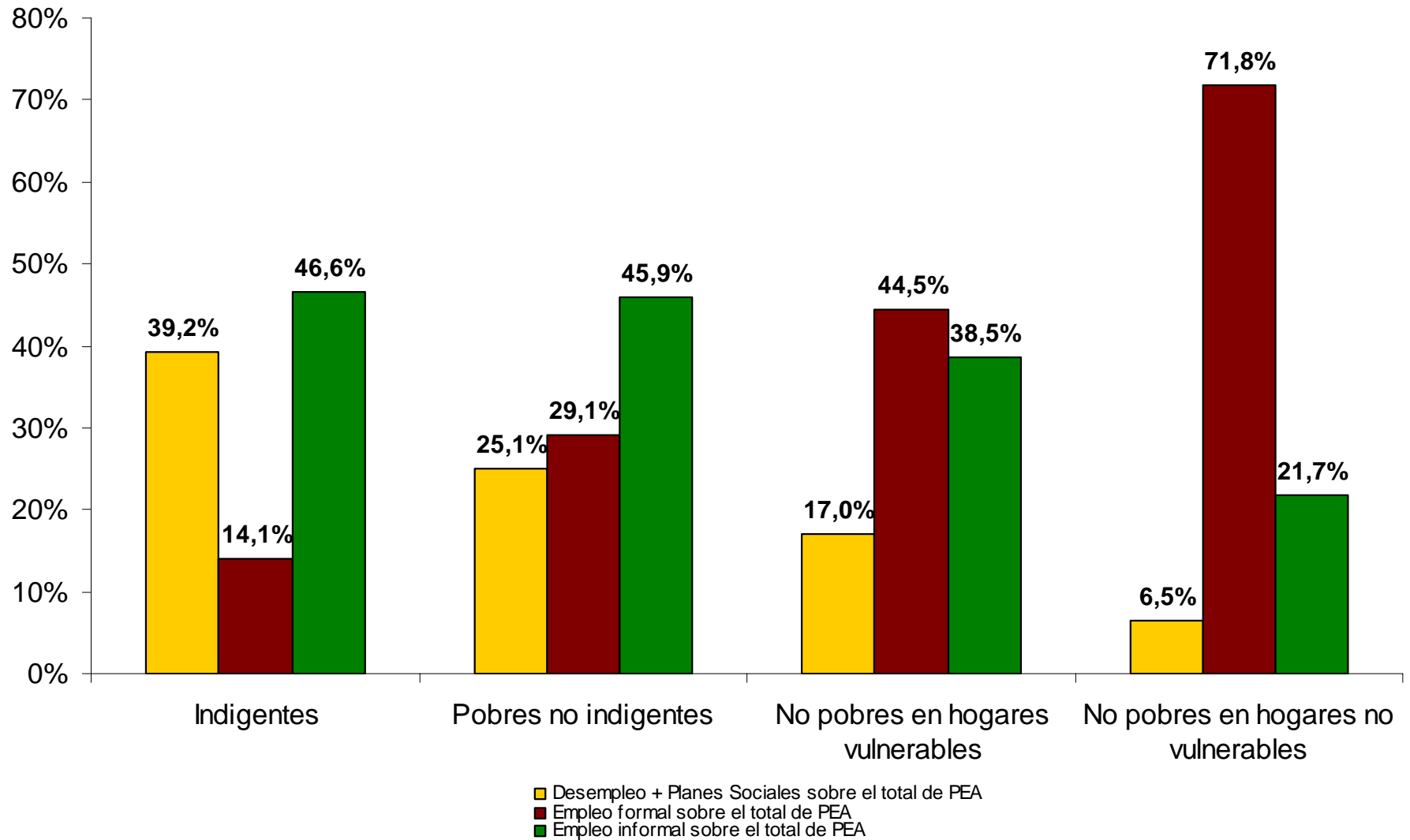
**OCUPADOS FORMALES E INFORMALES EN EMPLEOS DE
MERCADO, POR QUINTILES DE INGRESO FAMILIAR
PER CAPITA
1º semestre 2006**



DISTRIBUCION DEL CRECIMIENTO DEL EMPLEO, POR QUINTILES DE INGRESO FAMILIAR PER CAPITA, 2003-2006

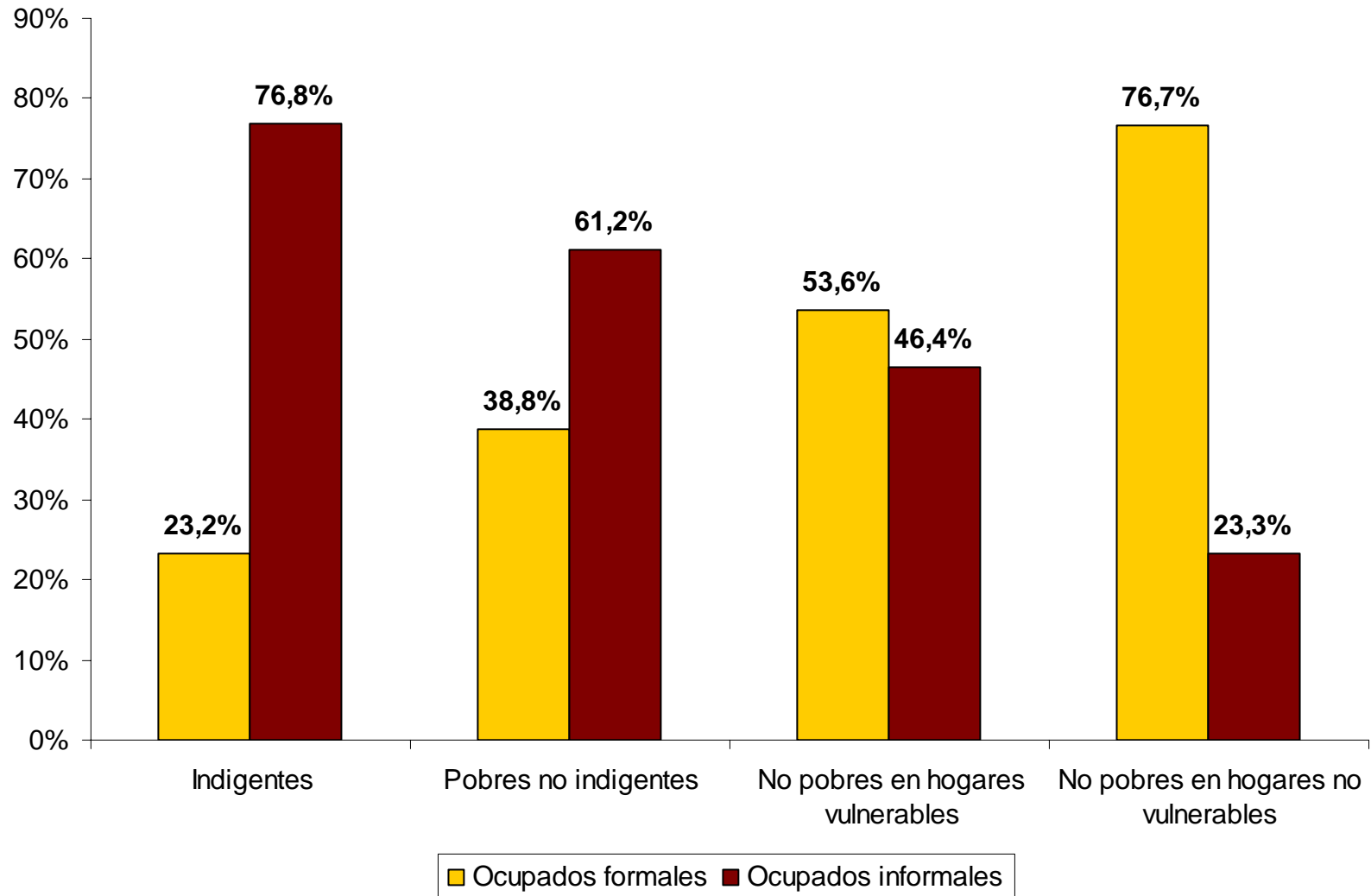


TASAS DE EMPLEO Y DESEMPLEO EN HOGARES POBRES Y NO POBRES, 1º semestre 2006

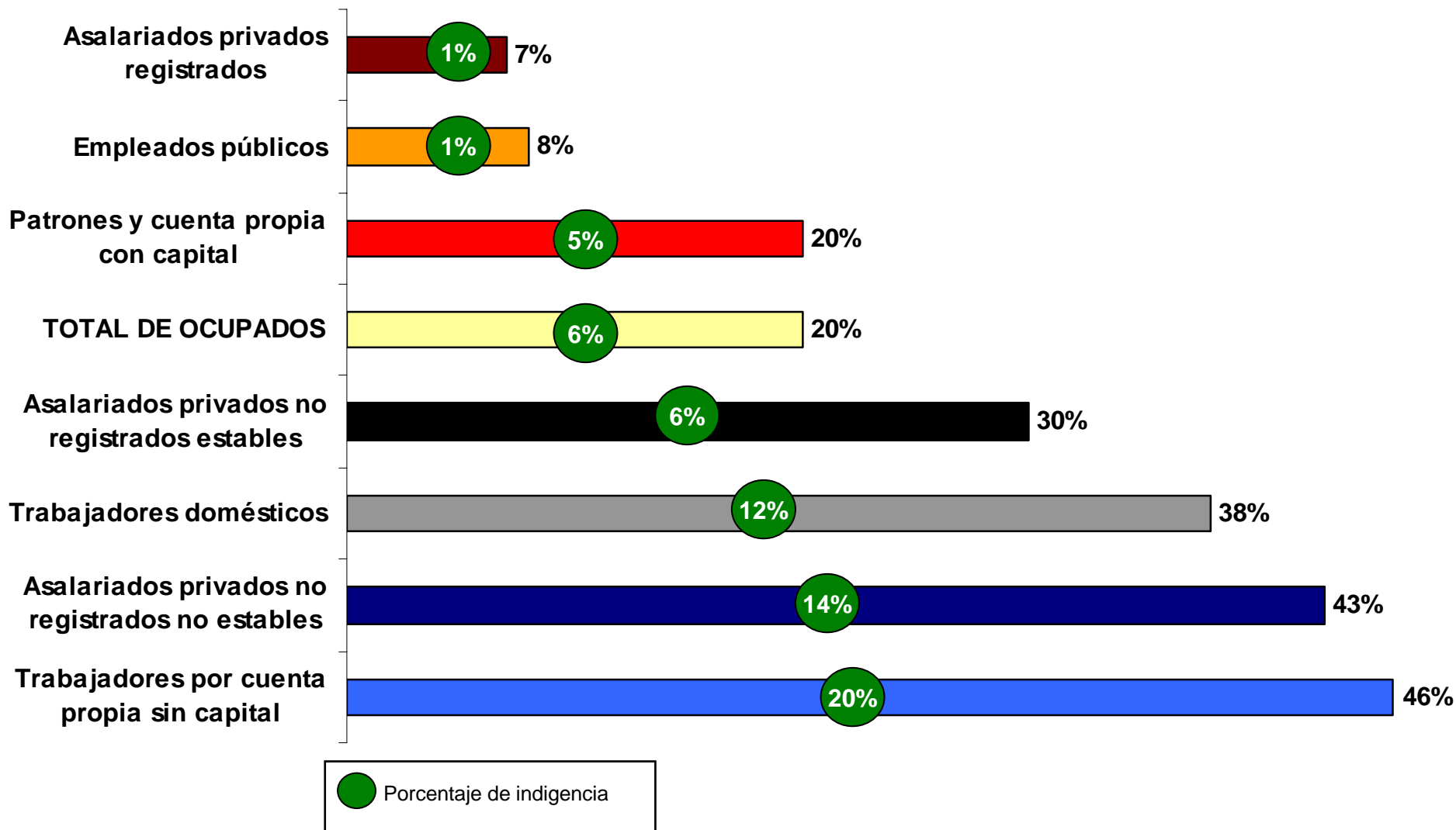


OCUPADOS FORMALES E INFORMALES EN EMPLEOS DE MERCADO, EN HOGARES POBRES Y NO POBRES

1º semestre 2006



OCUPADOS POBRES SEGUN CATEGORIA DE INSERCIÓN EN EL MERCADO DE TRABAJO (I Semestre de 2006)



Fuente: SEL Consultores a partir de microdatos de la Encuesta Permanente de Hogares

INCIDENCIA DE LA POBREZA EN LA POBLACIÓN, SEGÚN DECILES DE HOGARES ORDENADOS POR INGRESO PER CÁPITA FAMILIAR

2º semestre 2003 – 1º semestre 2006

Deciles de hogares ordenados por ingreso per cápita familiar	Indigencia		Pobreza	
	2º semestre 2003	1º semestre 2006	2º semestre 2003	1º semestre 2006
Total	21.1%	11.5%	48.4%	32.2%
1	100.0%	81.5%	100.0%	100.0%
2	52.1%	0.8%	100.0%	99.0%
3	0.3%	-	99.7%	37.2%
4			67.0%	0.9%
5			5.3%	-
6			0.3%	
7				
8				
9				
10				

VARIACIÓN DEL NÚMERO DE POBRES EN LOS AGLOMERADOS DE LA EPH, SEGÚN DECILES DE HOGARES ORDENADOS POR INGRESO PER CÁPITA FAMILIAR 2º semestre 2003 – 1º semestre 2006

Estimación total urbano, miles de personas

Deciles de hogares ordenados por ingreso per cápita familiar	Variación en el número de indigentes	Variación en el número de pobres no indigentes	Variación en el número total de pobres
Total	-3.141	-2.026	-5.167
1	-591	+904	+313
2	-2.536	+2.360	-176
3	-14	-2.505	-2.519
4		-2.613	-2.613
5		-165	-165
6		-7	-7
7			
8			
9			
10			

**DISTRIBUCION DE LA BAJA DE POBREZA POR DECILES DE HOGARES ORDENADOS
SEGUN INGRESO PER CÁPITA FAMILIAR
2º semestre 2003 – 1º semestre 2006**

Estimación total urbano, miles de personas

Deciles de hogares ordenados por ingreso per cápita familiar	Variación % en el número total de pobres	Distribución de la baja de la pobreza por deciles
Total	-31.5%	100.0%
1	+6.9%	(6.1%)
2	-3.6%	3.4%
3	-61.9%	48.8%
4	-98.7%	50.6%
5		3.2%
6		1.4%
7		
8		
9		
10		

DISTRIBUCION DEL AUMENTO DEL INGRESO FAMILIAR SEGÚN DECILES DE HOGARES ORDENADOS POR INGRESO PER CAPITA FAMILIAR (II Semestre de 2003 – I Semestre 2006)

Deciles de hogares ordenados por ingreso per cápita familiar	Aumento del ingreso medio per cápita familiar (en \$)	Aumento en el número de canastas básicas que se pueden comprar en el ingreso del hogar	
		Canasta alimentaria	Canasta total
Total	\$ 206,94	3,18	1,57
1	\$ 33,89	1,14	0,55
2	\$ 67,53	1,76	0,85
3	\$ 94,86	2,31	1,12
4	\$ 123,16	2,11	1,04
5	\$ 155,70	3,37	1,63
6	\$ 177,17	3,18	1,55
7	\$ 208,64	2,64	1,32
8	\$ 258,95	4,56	2,23
9	\$ 333,52	5,00	2,47
10	\$ 615,95	5,69	2,93

